

# MISSION SCIENTIFIQUE DE L'OMO

TOME II. — FASCICULE 15.

---

## HYMENOPTERA

### I. FORMICIDAE.

PAR LE

D<sup>r</sup> F. SANTSCHI.

Les Fourmis qui font l'objet de cette étude ont été recueillies en 1932-1933 par MM. R. Jeannel et P. A. Chappuis dans la colonie du Kénya (ex Afrique Orientale Anglaise) et une partie de l'Éthiopie méridionale au nord du lac Rodolphe. Les stations explorées peuvent être divisées en deux groupes, le premier, d'une altitude de 1.800 à 2.800, et même à 4.000 m. sur le mont Elgon, comprend cette montagne et les hauts plateaux de la colonie du Kénya; soit le groupe Kénya-Elgon. Le deuxième, d'une altitude de 550 à 1.300 m. environ comprend les parties plus ou moins désertiques du Turkana à l'ouest du lac Rodolphe et, au nord de celui-ci, la vallée inférieure de l'Omo; soit le groupe Turkana-Omo.

Le matériel, comprend, entre autres, 180 Fourmis préparées à sec. Elles m'ont été envoyées dans un carton qui a fortement souffert en route, en sorte qu'une grande partie des insectes se trouvaient brisés principalement les petites espèces par les gros abdomens désarticulés des Dorylines. Il m'a fallu quelque patience pour restituer chaque partie à son légitime propriétaire; j'espère n'avoir pas fait de fausses attributions.

A part trois ou quatre espèces qui sont représentées par une petite série d'ouvrières et ont probablement été capturées dans leur nid, les autres exemplaires l'ont été isolément, ci et là, ou à la lumière. Si cette dernière méthode est plus expéditive et procure parfois des exemplaires rares ou inédits, elle n'a pas la valeur scientifique de la récolte au nid, qui, outre l'intérêt biologique immédiat qu'elle permet (nidification et myrmécophilie), offre à peu près l'unique occasion de trouver réunis les divers

sexes et castes et de les identifier. Or, étant donné leur grand polymorphisme sexuel, les fourmis capturées loin des nids, particulièrement les mâles, sont d'une identification, sinon toujours impossible, le plus souvent aléatoire ou approximative. Cela s'applique surtout aux genres exotiques encore peu connus et par dessus tout aux *Camponotus* et *Polyrhachis* dont les mâles ont des caractères peu saillants, souvent insuffisamment décrits et qu'il faut discriminer parmi près de deux mille espèces et variétés connues. Pour ce qui est des mâles isolés de Dorylines, quelques Ponérines et quelques petits genres dont les caractères sont assez saillants pour avoir été décrits utilement, s'il est assez facile de les reconnaître, on crée inévitablement des synonymies dès que ces mâles sont identifiés avec leurs consœurs déjà nommés par ailleurs. Malgré ce dernier inconvénient je pense qu'il est préférable de décrire avec soin les mâles et femelles isolés de genres bien connus lorsque ces insectes sont facile à distinguer, pas très rares dans les collections mais le plus souvent capturés isolément parce que les ouvrières ont une vie cachée rarement découverte. Or le matériel de la Mission de l'Omo contient 105 exemplaires isolés, dont 21 espèces de mâles et 6 espèces de femelles parmi lesquelles 13 de mâles ont pu être reconnus (deux avec doute), 1 variété nouvelle et 6 formes indéterminables spécifiquement. Pour les femelles 5 espèces reconnues dont 1 avec doute et 1 indéterminée.

Ce matériel a fourni en tout environ 56 espèces dont 7 nouvelles formes, soit 2 espèces, 1 sous-espèce ou race et 5 variétés, en outre 35 formes, soit 15 espèces, 9 sous-espèces et 11 variétés ont été reconnues. Enfin 6 formes n'ont été déterminées que génétiquement.

En faisant la répartition suivant les sous familles et les deux groupes de régions explorées on obtient :

1 <sup>o</sup> Région Kénya-Elgon.		2 <sup>o</sup> Région Turkana-Omo.	
<i>Ponerinae</i> .....	4	<i>Ponerinae</i> .....	11
<i>Dorylinae</i> .....	8	<i>Dorylinae</i> .....	1
<i>Pseudomyrmicinae</i> .	2	<i>Pseudomyrmicinae</i> .	1
<i>Myrmicinae</i> .....	9	<i>Myrmicinae</i> .....	7
<i>Formicinae</i> .....	3	<i>Dolichoderinae</i> ....	1
		<i>Formicinae</i> .....	7
Total.....	26 formes	Total.....	28 formes

Les formes récoltées par la Mission de l'Omo montrent une très faible proportion de répartitions au nord du Soudan, tandis que la faune purement éthiopienne prédomine considérablement.

Quant à la bibliographie, je me suis borné à indiquer les sources principales, renvoyant aux catalogues : *Genara Insectorum* d'EMERY et au beau livre de W. M. WHEELER, « The Ants of Belgian Congo », pour le complément. D'ailleurs, ce dernier grand ouvrage contient une foule de renseignements

sur tout ce qui a été publié en fait de myrmécologie éthiopienne jusqu'en 1922, ce qui le rend indispensable.

Subfam. **Ponerinae** Lepeletier

**Platythyrea cribrinodis** Gerstaecker v. **brevinodis** Santschi

Voy. Alluaud et Jeannel Afr. Or., 1914, p. 47. — W. M. Wheeler, 1922, Bull. Am. Mus. Nat. Hist., XLV, p. 759.

♂. Un peu plus robustes que le type, la tête et le postpétiole un peu plus larges. Les ocelles un peu plus grands. (Aile fig. 1.).

L'aile des *Platythyrea* varie suivant les espèces. Le premier trabéculaire cubital qui unit le deuxième secteur de la branche cubitale au premier secteur



Fig. 1. — Aile de *Platythyrea cribrinodis* Gerst. v. *brevinodis* Sants. ♂.

de la branche radiale forme souvent un angle délimitant une première cellule cubitale allongée. Or, chez *P. cribrinodis*, le sommet de cet angle se prolonge en appendice trabéculaire plus ou moins long et qui peut atteindre le ptérostigma divisant ainsi en deux cette première cellule, fait qui indique qu'elle représente en réalité la fusion de deux cellules primitives 1 et 2. Un appendice semblable se voit aussi sur le deuxième trabéculaire eubito-radial se prolongeant plus ou moins vers la marge mais chez *P. cribrinodis* qui manque chez d'autres espèces.

KÉNYA : Turkana, partie Sud, sables, st. 22, 800 à 1.000 m. 5 ♂. (Sans la capture avec les ♀ l'identification n'est pas certaine).

Le *P. cribrinodis* est répandu dans l'Afrique orientale de l'Abyssinie au Natal.

**Megaponera foetens** Fabricius, var. **amazon**, nov.

Fig. 2. — ♂. Long. 11-12 mm. Diffère de *foetens* par ses scapes et tibias sans poils dressés. En revanche, la pilosité est plus longue, bien que moins dense, sur la tête et le thorax. Le scape a souvent quelques longs poils sur l'abdomen. Le scape, sans son condyle, est un peu plus long que le deuxième article du funicule (un peu plus court chez *foetens*). Les yeux un peu plus convexes. Le pétiole est plus long à la base et un peu moins haut. (Chez *foetens* type, les scapes et les tibias ont une courte pilosité dressée assez abondante; l'épinothum, le pétiole et le gastre sont glabres).

ÉTHIOPIE MÉRIDIONALE : Bourillé, bord de la riv. Omo, st. 28, 600 m., 4 ♂.

Abyssinie : Diré-Daoua 1 ♂.

J'ai montré (1930, *Rev. Suisse Zool.*, XXXVII, p. 59) que l'on avait confondu plusieurs variétés sous le nom de *foetens* Fabr. La forme-type s'étend du 10° lat. Sud à l'Abyssinie, au Soudan et au Sénégal, tandis que les variétés *crassicornis* Gerst., *termitivora* Sants. et *rapax* Sants. ont comme habitats respectifs le Mozambique, la Rhodésie et l'Angola pour la première, le Bas Congo pour la deuxième, et le Kilimandjaro pour la troisième variété. Faute d'avoir la ♀, je ne sais à laquelle de ces trois variétés appar-

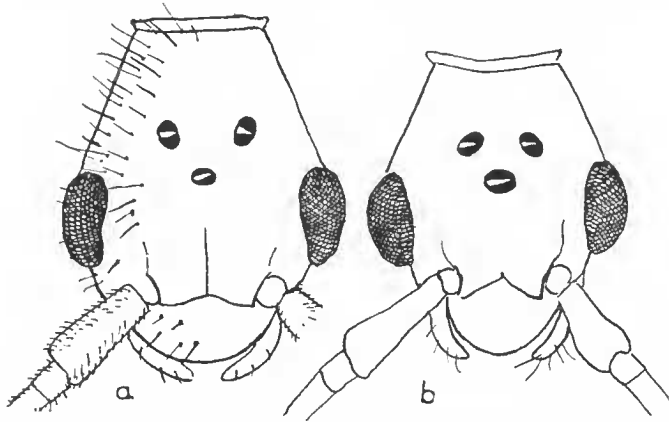


Fig. 2. — a) *Megaponera foetens* F., ♂, b) var. *amazon* Sants; ♂, Tête de face.

tiennent ces ♂ et je pense qu'il est plus prudent de les nommer que de créer une identification qui risque fort d'être erronée.

#### *Euponera* (*Mesoponera*) *cafraria* Sm. v. *guineensis* André

*E. (M.) ingesta* Santschi, 1930, Bull. Ann. Soc. Ent. Belgique, LXX, p. 54 (non M. Wheeler, 1922).

♀. Par la comparaison avec un cotype reçu autrefois de Ernest André, je suis amené à considérer cette forme comme une variété de *cafraria* Sm. avec laquelle elle a été confondue jusqu'ici. Elle diffère de *cafraria* par sa taille plus petite, la couleur souvent plus claire. La tête a les côtés un peu plus arqués et son bord postérieur transversal (ce qui permet de la distinguer de *ingesta* Wheeler à laquelle *guineensis* ressemble beaucoup). La troncature antérieure de l'épistome est plus ou moins nettement sillonnée en long; les yeux un peu moins grands.

ÉTHIOPIE MÉRIDIONALE : Bourillé, bord de l'Omo, st. 28, 600 m. ♀.

Connue de Sierra Leone (André) type. — Niger, Tombouctou. — Dar-Banda : Kaga-Batolo (Chevalier).

\**Euponera* (*Mesoponera*) *cafraria* Sm. var. *affinis*, nov. — *Euponera Brachyponera cafraria* Santschi 1910, Ann. Soc. ent. France, LXXVII (1909), p. 350.

♂. Long. 6,5 mm. Brun ferrugineux. Appendices brun roussâtre. Mandibules, carène de l'épistome, dessus de l'épinotum et de l'écaille luisants; tout le reste mat ou submat. Épistome plus réticulé ponctué. Dents médianes des mandibules irrégulières, peu saillantes et à large base. Celles des extrémités comme chez *caffraria*, mais l'œil un peu plus près du bord antérieur. Côtés de la tête un peu plus arqués. Du reste comme chez la var. *guineensis* André. Le bord postérieur de la tête est presque droit, ce qui la distingue de *E. ingesta* Wheel. Épistome nettement tronqué et faiblement sillonné devant, la carène sans sillon.

Congo français : Brazzaville 1 ♂. (A. Weiss).

\**Euponera* (*Mesoponera*) *caffraria* Sm. var. *caffra* Santsehi. — (= *E. (M.) caffra* Santsehi, 1914. Bull. Lab. Zool. agrar. Portici, VIII, p. 315 (non *caffraria* Sm.).

♂. Long. 9,5 mm. Un peu plus robuste que le type. Noirâtre. Mandibules, milieu de l'épistome, lobes frontaux, antennes et pattes brun rougeâtre. Pygidium roux brunâtre. Mandibules, carène de l'épistome, sommet de l'écaille luisants, le reste plus ou moins mat; très finement et densément ponctué. Côtés de la tête faiblement arqués, le bord postérieur peu concave. Tandis que chez *caffraria*-type, le tiers antérieur de l'épistome est obliquement tronqué et que la carène se trouve en partie comprise dans la troncature, chez *caffra* cette troncature est plus faible et la carène atteint le bord antérieur. Face déclive de l'épinotum un peu plus convexe. Postpétiole légèrement plus allongé. Pour le reste, comme chez *caffraria*.

Guinée française : Kakoulima (F. Silvestri). 1 ♂.

#### CLÉ DES OUVRIÈRES DU SOUS-GENRE *Mesoponera* HABITANT L'AFRIQUE.

- |   |                            |
|---|----------------------------|
| 1. Grandes espèces dépassant 10,5 mm. ....  | 2.                         |
| — Ne dépassant pas 9,5 mm. ....   | 3.                         |
| 2. Long. 11-13 mm. Tête foncée comme le thorax. Fossettes de la base des mandibules profondes et obliques. ....               | sp. <i>Havilandi</i> For.  |
| — Long. 10,5 mm. Tête plus foncée que le thorax. Fossettes de la base des mandibules faibles et transverses. ....             | sp. <i>Peringueyi</i> Em.  |
| 3. Yeux de 6 à 10 facettes alignées dans le sens longitudinal. Épistome à carène plus étroite, plus triangulaire devant. .... | 4.                         |
| — Yeux plus grands. ....  | 9.                         |
| 4. Noire ou noirâtre. Long. 5 mm. Une petite impression à la base des mandibules vers le bord externe. (Colonie du Cap). .... | sp. <i>fossigera</i> Mayr. |
| — Rouge brunâtre ou roussâtre. ....   | 5.                         |
| 5. Milieu du bord antérieur de l'épistome armé d'une dent aiguë. ....   | 7.                         |
| — Devant de l'épistome non armé. ....   | 6.                         |

6. Mandibules plus courtes, de 6 à 7 dents. Long. 5 mm. (Érythrée).  
 ..... sp. *Escherichi* For.  
 — Mandibules de 12 à 13 dents. Long. 6 mm. (Cameroun).  
 ..... sp. *scolopax* Em.
7. Face basale de l'épinotum plus étroite (0,4 mm.), les bords divergents plus faiblement. (Sénégal)..... sp. *senegalensis* Sants.  
 — Face basale de l'épinotum plus large (0,6 mm.) ses bords plus divergents..... sp. *Elisae* For. 8.
8. Mandibules un peu plus courtes. (Natal)..... st. *rotundata* For.  
 — Mandibules plus allongées. (Érythrée)..... st. *divaricata* Em.
9. Mandibules étroites, très allongées de 4 à 5 dents vers l'apex, le reste du bord tranchant inerme. Dos de l'épinotum convexe. Écaille haute et mince..... sp. *subiridescens* Wheel.  
 — Mandibules dentées sur tout leur bord terminal. Écaille plus massive..... 10.
10. Côtés de la tête assez régulièrement arqués. Le bord basal nettement concave. Mandibules de 8 à 9 dents. Long. 5,5 à 6 mm. (Congo belge)..... sp. *ingesta* Wheel.  
 — Côtés de la tête assez droits sauf vers les angles. Bord basal pas ou à peine concave..... 11.
11. Long. 8,5 à 9,5 mm..... 12.  
 — Ne dépassant pas 7,5 mm..... 13.
12. Long. 8 à 8,5 mm. Épistome très finement strié devant, la carène n'atteint pas le bord antérieur qui est subtronqué devant avec une légère impression médiane. (Afrique australe).  
 ..... sp. *caffraria* Sm.  
 — Long. 9,5 mm. Épistome très finement ponctué. La carène s'avance jusqu'au bord antérieur qui est à peine tronqué. (Guinée française)..... v. *caffra* Sants.
13. Mandibules de 9 à 10 dents sur tout le bord terminal. Épistome nettement striolé en long sur sa troncature antérieure où la carène se creuse d'un faible sillon médian. Épinotum mat ou submat. (Guinée française, Afrique occidentale et Soudan).  
 ..... v. *guineensis* André.  
 — Mandibules de 7 à 8 dents, les médianes mousses comme festonnées. Épistome plutôt finement ponctué. Devant de la carène sans sillon, mais luisant ainsi que la face basale de l'épinotum. (Congo français)..... v. *affinis* Sants.

Les *Mesoponera Havilandi*, *Peringueyi*, *scolopax*, *Escherichi* ne me sont connues que par leur description.

**Euponera (Brachyponera) sennaarensis (Mayr)**

Emery, 1901, Ann. Soc. ent. Belgique, XLV, p. 47. — W. M. Wheeler, 1922, Bull. Am. Mus. Nat. Hist., XLV, p. 85, 777. — Arnold, 1915, Ann. South Afr. Mus., XIV, p. 72. ♂, ♀, ♂. — *Ponera sennaarensis*, Mayr, 1862, Verh. zool. bot. Ges. Wien, p. 721, ♂.

KÉNYA : Kacheliba, West-suk. Turkana, st. 39, 1.300 m., 4 ♂.

Cette espèce est la plus répandue des Ponérines africaines, entre le 20° lat. Nord et le 20° lat. Sud, soit depuis le sud du Sahara au Kalahari et en Arabie. Nidifie dans le sol. Omnivore, s'attaque aussi bien aux graminées (Sorgho), qu'aux insectes. On ne peut donc mépriser son rôle dans l'économie agricole de l'Afrique tropicale.

**Euponera (Trachymesopus) Darwini For, var. africana (Forel)**

Emery 1911, Gen. Insect. *Ponerinae*, p. 86. — Santsehi, 1914, Bul. Lab. Zool. agrar. Portici, VIII, p. 318; 1914, Voyage Alluaud et Jeannel Afr. Or., Formicoides, p. 51. — W. M. Wheeler, 1922, Bull. Am. Mus. Nat. Hist., XLV, p. 85, 778. — *Euponera (Pseudoponera) Darwini*, v. *africana* Forel, 1900, Ann. Soc. ent. Belgique, LVIII, p. 51 ♀.

ÉTHIOPIE MÉRIDIONALE : Bourillé, bords de la rivière Omo, st. 28, 600 m., 2 ♀.

Kenya Colony. : Tavéta. — Congo Belge : Luki (localité type); Stanleyville. — Kidada, Kitobola. — Nigeria : Lagos. — Dar Benda mérid. : Fort Sibut.

Le type de l'espèce se trouve dans l'Inde, aux Philippines et dans le nord de l'Australie. L'ouvrière et le mâle de cette espèce sont encore inconnus ou non identifiés. Les ouvrières ont probablement une vie hypogée.

**Euponera sp.**

ÉTHIOPIE MÉRIDIONALE : Bourillé, bord de la rivière Omo, st. 28, 2 ♂ indéterminables sans les ♀, ♀. — KÉNYA : Turkana, partie sud, st. 22, 800 à 1.000 m. 2 ♂. indéterminables.

**Ponera ursa Santsehi**

1924, Rev. Zool. Afr. p. 197 ♂, ♀.

KÉNYA : mont Elgon, versant est, vallée Koptawelil, st. 17, 2.300 m., 3 ♂. Fig. 3 a et b. — Exemplaires un peu plus obscurs que le type.

Ruwenzori, 2.000 m. (Dr Bequaert) (localité type). Il est intéressant de retrouver cette espèce sur l'Elgon, et vers la même altitude.

*Ponera Jeanneli*, n. sp.

Fig. 3, *c, d* et *e*. — ♀. Long. 2,7 mm. D'un brun châtain clair. Tête et gastre plus foncés. Appendices jaune brunâtre. Tête submate, très densément et très finement ponctuée (Ponctuation intermédiaire entre *coarctata* et *punctatissima*). Thorax assez luisant et plus espacément ponctué que la tête. Gastre plus ponctué que le thorax et moins que la tête, avec une pubescence moins

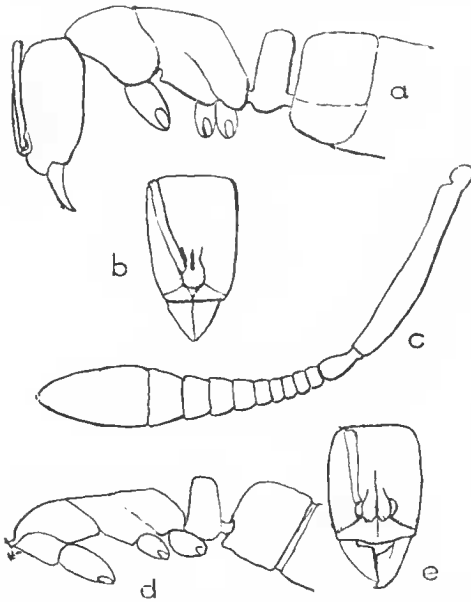


Fig. 3. — *Ponera ursa* Sants, ♀, *a*) profil du corps, *b*) tête de face. — *Ponera Jeanneli* Sants, ♀. *c*) Antenne très grossie, *d*) Profil du corps, *e*) Tête de face.

courte et plus apparente, extrêmement courte ailleurs. De longs poils vers la bouche et le bout du gastre.

Tête rectangulaire, à peine plus étroite devant, un cinquième plus longue que large, les côtés légèrement arqués, le bord postérieur droit. Yeux minuscules vers le sixième antérieur des côtés. Sillon frontal court et faible. Lobes frontaux arrondis. Épistome éaréné. Mandibules armées d'environ 7 denticules. Le scape atteint le bord postérieur de la tête. Articles 2 à 10 du funicule environ le double plus épais que longs.

Profil du thorax assez droit. La suture promésotale distincte, la mésoépnotale effacée sur le dos, indiquée en partie sur les côtés.

Pronotum un peu plus long que large. Angle épnotal brièvement arrondi. La face déclive du segment

non bordée. Écaille un quart plus large derrière que longue; le profil tronqué au sommet, lequel est d'environ un quart plus court que la base, haute comme deux fois son épaisseur médiane. Pospétiote aussi long ou à peine moins long que large. Voisine de *P. Traegaordhi* Sants, du Natal, mais celle-ci a le thorax plus court et plus convexe, l'écaille aussi épaisse, sur le profil, au sommet qu'à la base. Ressemble aussi à *sordida* et *aemula* Sants., de l'Afrique orientale anglaise et allemande (Kénya et Tanganyika) mais celles-ci ont la suture mésoépnotale distincte sur le dos et la première à l'épnotum plus court.

KÉNYA : mont Elgon, versant est, camp I, st. 13, 2.100 m., 4 ♀. (Exemplaires à thorax plus ou moins brisés par l'épingle).



**Leptogenys** sp.

KÉNYA, Lodwar, Turkana sud, st. 37, 600 m. 1 ♂. — West-Sud, Turkana, st. 21, 1.200 m., 2 ♂. Indéterminables sans la ♀.

**Odontomachus haematodes** (L.)

Dalla Torre 1893, Cat. Hym., VII, p. 50. — W. M. Wheeler, 1922, Bull. Am. Mus. Nat. Hist.; XLV, p. 793. — *Formica haematoda*, Linné, 1758, Syst. Nat., éd. 10, I, p. 582, ♀.

ÉTHIOPIE MÉRIDIONALE : Bourillé, bord de la rivière Omo, st. 28, 600 m., 1 ♀ (incomplète).

Espèce cosmopolite dans tous les pays chauds. Très commune dans l'Afrique tropicale.

**Anochetus africanus** (Mayr)

Forel 1887, Mitth. Schweiz. Ent. Ges., VII, p. 382. — W. M. Wheeler, 1922, Bull. Am. Mus. Nat. Hist., XLV, p. 790. — *Stenomyrme africanus* Mayr, 1865, Reise Novara, Zool. Formicidae, p. 11, ♀.

ÉTHIOPIE MÉRIDIONALE : Bourillé, bord de la rivière Omo, st. 28, 600 m., 9 ♂. Sans les ♀ cette détermination est approximative.

Distribution géographique : Côte-d'Or (type); Cameroun; Congo belge; Afrique Orientale; Somalie; avec des variétés au Cameroun, au Kilimandjaro et à Madagascar.

**Anochetus** sp.

Plusieurs ♂ indéterminables spécifiquement sans les ♀ et provenant des localités suivantes :

KÉNYA : eratère de l'Elgon, pied du Koitobbos, st. 20, 4.000 m., 1 ♂ (forme voisine de *A. africanus*). — mont Elgon, versant est, Suam fishing Hut, st. 34, 2.400 m., 1 ♂. — Kitale, Uasin Gishu, st. 12, 2.100 m. 5 ♂. — Environs de Lokitanyalla, West-Suk, Turkana, st. 21, 1.200 m. 1 ♂. — Kaeheliba, West-Suk, Turkana, st. 39, 1.300 m., 2 ♂. — Turkana, partie Sud, sables, st. 22, 800 m., 2 ♂.

Subfam. **Dorylinae** Leach**Dorylus (Dorylus) brevipennis** Emery

1895, Zool. Jahr., Abt. Syst., VIII, p. 708, 721 ♂. — 1901, Mem. Acc. Se. Bologna, (5) IX, p. 424, 428, ♀. — W. M. Wheeler, 1922, Bull. Am. Mus. Nat. Hist., XLV, p. 730.

KÉNYA : mont Elgon, camp II, st. 15, 2.470 m., 1 ♂. — Rift Valley, Naivasha, st. 49, 1.900 m., ♀.

Distribution géographique : Kenya Colony : Gilgil, Rift Valley 1.980 m. — Territoire du Tanganyika : Tabora (Alluaud et Jeannel). — Uganda Bujongolo (Alluaud). — Soudan égyptien : Mongalla, Sado.

**Dorylus (Dorylus) affinis** Shuck., st. Löwyi Forel

1907, Ann. Soc. ent. Belgique, LI, p. 202, ♂. — *D. (D.) affinis* st. Löwyi Santschi, 1914, Voy. Alluaud et Jeannel Afr. Or., *Formicidae*, p. 60.

KÉNYA : mont Elgon, versant est, camp II; st. 15, 2.470 m., ♂.

Distribution géographique : Zanzibar (Löwy). — Erythrée. — Kenya Colony : Mombasa; Athi plain; Rurunga; Kikuyu; Wambogo; Nairobi. — Rhodesia : Bulawayo.

**Dorylus (Dorylus) affinis** Shuck., st. Löwyi For., v. *exilis* Santschi

1910, Rev. Suisse Zool., XVIII, p. 744, ♂. — *D. (D.) affinis*, var. *exilis* Santschi, 1914, Voy. Alluaud et Jeannel, *Formicidae*, p. 59. — Bull. Soc. Hist. Nat. Afr. du Nord, VIII, p. 18, ♂.

KÉNYA : Nairobi, st. 4, 1.660 m. — mont Elgon, versant est, camp II, st. 15, 2.470 m., 2 ♂.

Distribution géographique : Kenya Colony : Nairobi; Rurunga; Kikuyu; Bura, Wa-Taïta; Taveta; Mombasa; Ngaré Nyuki. Territoire du Tanganyika : New Moshi, 800 m.; Iimo river, 1.000 m.; Kilema, 1.400 m.; Kilimandjaro, Kibosho (localité type).

**Dorylus (Anomma) nigricans** (Illiger) st. *molestus* (Gerstaecker)

Santschi, 1930, Rev. Suisse Zool., XXVII, p. 60. — *Anomma molesta* Gerstaecker, 1858, Monatsb. Ak. Wiss. Berlin, p. 202, ♀. — *D. (A.) nigricans* v. *molesta* Emery, 1895, Zool. Jahrb., Abt. Syst., VIII, p. 710. — *D. (A.) Burmeisteri* v. *molesta* Emery, 1892, Ann. Soc. ent. France, LX (1891), p. 554, ♀. — *D. A. (nigricans)* st. *Burmeisteri*, v. *molestus* Santschi, 1912, Ann. Soc. ent. Belgique, LVI, p. 156, 162, fig. A 5, B 15, ♀. — W. M. Wheeler, 1922, Bull. Am. Mus. Nat. Hist., XLV, p. 739.

KÉNYA : maison forestière du Kinangop, chaîne de l'Aberdare, versant ouest, st. 45, 2.800 m. 2 ♀. — mont Elgon, versant est, camp II, st. 15, 2.470 m., 1 ♀.

Distribution géographique : Race répandue dans l'Afrique orientale (mont Méru, Kilimandjaro, mont Kénya), dans la Rhodésie, l'Angola et l'Abyssinie.

**Dorylus (Anomma) Stanleyi** Forel

1909, Ann. Soc. ent. Belgique, LIII, p. 52, ♂. — W. H. Wheeler, 1922, Bull. Am. Mus. Nat. Hist., XLV, p. 743.

KÉNYA : Marakwet, Elgeyo escarpment, st. 30, 2.500 m., 3 ♂.

Distribution géographique : Kenya Colony : Molo, Mau escarpement ; Wambogo, Wa-Kikuyu ; mont Kénya, versant est, 1.900-2.000 m. — Uganda : Unyoro ; Lac Albert. — Congo belge : Katanga (localité type) ; Mawambi.

Cette répartition se superpose passablement à celle de l'espèce précédente pour en supposer l'identité.

***Dorylus (Typhlopone) fulvus* Westwood, st. *badius* (Gerstaecker)**

Emery, 1910, Gen. Insect., *Dorylinae*, p. 13, ♂. — Santsehi, 1914, Voy. Alluaud et Jeannel, *Formicidae*, p. 63, ♀, ♂. — W. M. Wheeler, 1922, Bull. Am. Mus. Nat. Hist., XLV, p. 744. — *Dorylus badius* Gerstaecker, 1858, Monatsb. Ak. Wiss. Berlin, p. 261.

KÉNYA : mont Elgon, versant est, camp II, st. 15, 2.470 m., 1 ♂.

Distribution géographique : Mozambique. Territoire du Tanganyika : Tanga ; Neu-Mosehi ; Kilimandjaro ; Kibonoto ; Massai Steppe. — Kenya Colony : mont Kénya : Fort-Hall ; Nairobi ; Mombasa. — Uganda : Unyoro, près Hoima ; Entebbe. — Congo belge. — Rhodésie : Bulawayo (cité aussi de la Côte d'Or, mais je doute de l'exactitude de la détermination, ayant montré que cette espèce comprend d'autres races ou variétés dans l'Afrique occidentale).

***Dorylus (Rhogmus) fimbriatus* Shuekard, v. *laevipodex* Santsehi**

1919, Rev. Zool. Afr., VI, p. 231, 232, ♂. — 1933 ; Bull. Ann. Soc. ent. Belgique, LXXIII, p. 99.

KÉNYA, Kitale, Uasin Gishu, st. 12, 2.400 m., 1 ♂. — mont Elgon, versant est, camp II, st. 15, 2.470 m., 2 ♂ et des ♀ capturées séparément.

Distribution géographique : Kenya Colony : mont Kénya, zone inférieure, N'Daika, 2.200 m. (Alluaud) ; Wa-Kikuyu, Wambogo 1.750 m. (Alluaud et Jeannel). — Soudan Égyptien : Koalib Hill ; Torit ; Khartoum (R. Cottam).

Le *D. fimbriatus* type s'étend plutôt dans l'Afrique occidentale.

***Dorylus (Alaopone) atriceps* (Shuekard)**

Emery, 1910, Gen. Insect., *Dorylinae*, p. 15, ♂. — W. M. Wheeler, 1922, Bull. Am. Mus. Nat. Hist., XLV, p. 748. — *Dorylus atriceps* Shuekard, 1840, Ann. Nat. Hist., V, p. 323.

KÉNYA : mont Elgon, versant est, camp II, st. 15, 2.470 m., 1 ♂.

Distribution géographique : Gambie (localité type). Côte d'Ivoire, Congo français et belge, Angola, Abyssinie.

Une race de cette espèce (*aethiopicus* Em.) se trouve du Soudan à la Tunisie

***Aenictus hamifer* Emery**

1896, Ann. Mus. Civ. Genova, XXXVII, p. 153, ♂. — W. M. Wheeler, 1922, Bull. Am. Mus. Nat. Hist., XLV, p. 753.

ÉTHIOPIE MÉRIDIONALE, Nanoropus, plage du lac Rodolphe, st. 26, 585 m., 4 ♂.

Distribution géographique : Abyssinie : confluent du Webi avec la rivière Ganala; Diré-Daoua. Oboek. Érythrée. Afrique Orientale : Maddo Wells (localité type).

**Aenictus Bottegoi** Emery, v. **Alluaudi** Santschi

1910, Rev. Suisse Zool., XVIII, p. 754, fig. 1 a. — 1914, Voy. Alluud et Jeannel, *Formicidae*, p. 67, ♂.

KÉNYA : Nairobi, st. 2, 1.660 m., 1 ♂.

Distribution géographique : Kenya Colony : Kisumu, Victoria Nyanza; Nairobi; Wa-Kikuyu; Athi plains, Ndarungo River. — Sud Rhodesia : Victoria Fall (G. Arnold).

Subfam. **Pseudomyrmicinae** Wheeler

**Sima (Sima) Mocquerysi** André, v. **biozellata** Karawayew

1931, Zool. Anzeiger, VC, p. 42, fig. 1, ♂, ♀.

KÉNYA : Kitale, Uasin Gishu, st. 12, 2.100 m., 4 ♂.

Distribution géographique : Kenya Colony : Naivasha ♂; Mabira ♂, ♀ (localité type).

Cette variété diffère de *emacerata* Sants. et *Mocquerysi* And. par son épistome foncé, à lobe à peine saillant et bien moins nettement denticulé.

Les ♀ de la mission de l'Omo sont accompagnées, et fort bien mimées, par une Araignée se rapprochant de *Myrmarachne natalica* de Lessert.

**Sima (Sima) Mocquerysi** André, st. **emacerata** Santschi

1910, Ann. Soc. ent. France, LXXIX, p. 352, fig. 1. — Voy. Alluud et Jeannel Afr. Or., *Formicidae*, p. 70, ♂, ♀. — Emery, 1922, Cat. Gen. Insect. *Myrmicinae*, p. 24. — *Sima emacerata* Santschi, 1920, Bull. Soc. ent. Belgique, LX, p. 9. — *Tetraponera Mocquerysi*, ssp. *emacerata* W. M. Wheeler, 1922, Bull. Am. Mus. Nat. Hist., XLV, p. 107, 798.

KÉNYA : Kitale, Uasin Gishu, st. 12, 2.100 m., 1 ♂.

Distribution géographique : Kenya Colony : Nakuru, Rift Valley. — Uganda central. — Congo belge : Stanleyville; Faradje; Lubutu; Kasonoero sur la rivière Semliki; Ngazi.

Cette race se distingue de *Mocquerysi* dont elle a la couleur par son épistome lobé et nettement multidenté.

**Sima (Tetraponera) bifoveolata** (Mayr) Arnold

1895, Ann. Natur. Hofmus. Wien, X, p. 146, ♂. — 1916, Ann. South Afr. Mus., XIV, p. 184. — 1922, Emery, Cat. Gen. Insect., *Myrmicinae*,

p. 27. — *Tetraoponera bifoveolata* Wheeler, 1922, Bull. Am. Mus. Nat. Hist., XLV, p. 796.

ÉTHIOPIE MÉRIDIONALE : Bourillé : bords de l'Omo, st. 28, 1 ♂ faisant partie du masque dorsal d'une Réduvide.

Baie de Delagoa (localité type), Est africain portugais; Soudan Égyptien; Zanzibar.

Une variété très voisine (v. *umbrata*) se trouve dans le Hoggar et au Soudan français. Le nom de cette variété a été oublié dans la redescription de 1934 (Mém. Soe. Hist. Nat. Afr. du Nord, p. 165, ligne 10 du haut).

#### Subfam. **Myrmicinae** Lepeletier

##### **Pheidole speculifera** Emery, v. *ascarus* Emery

1901, Bull. Soe. Ent. Ital., XXXIII, p. 62 (4).

KÉNYA : Turkana sud, Kalodeke, 800 à 1000 m., 20 1-33, dans une termitière.

##### **Pheidole sinaitica** Mayr

1862, Verh. zool. bot. Ges. Wien, XII, p. 745. — Wheeler, 1922, Bull. Am. Mus. Nat. Hist., XLV, p. 820.

KÉNYA : Désert du Tukana, 4 ♂.

Le type est de la péninsule du Sinaï. L'espèce a été trouvée en Érythrée (Ghinda), Nefasit, dans le sud de l'Abyssinie, le Soudan français et égyptien. Je l'ai reçue du Hoggar (Sahara central) et de La Mecque.

##### **Pheidole megacephala** (Fabricius)

Roger, 1863, Verzeich. Formicid., p. 30, 49. — W. M. Wheeler, 1922, Bull. Am. Mus. Nat. Hist., XLV, p. 812. — *Formica megacephala*, Fabricius, 1793, Entom. Syst., II, p. 361.

ÉTHIOPIE MÉRIDIONALE : Nanoropus, bords du lac Rodolphe, st. 26, 565 m., 5 ♀.

Espèce cosmopolite dans les régions tropicales et subtropicales du globe.

##### **Syllophopsis elgonensis**, n. sp.

Fig. 4. — ♂. Long. : 2,2 mm. D'un brun jaunâtre clair; appendices jaune brunâtres, gstre brun moyen. Luisante. Lisse avec une fine ponctuation pilifère espacée. Pubescence oblique, relevée, clairsemée sur le corps, plus abondante sur les antennes et plus longue sur l'abdomen.

Tête environ un quart plus longue que large; les côtés parallèles, le bord et les angles postérieurs arrondis. Yeux d'une facette au milieu des côtés de la tête. Arêtes courtes et divergentes. Lobes frontaux contigus à leur base, assez relevés. Vu de profil, le devant de l'épistome avancé en carène mousse,

tombe verticalement et un peu en dessous comme chez *Arnoldi* Sants. Deux fines rides, correspondant peut-être aux carènes des *Monomorium*, convergent faiblement mais s'effacent avant d'atteindre le bord antérieur. Articles 2 et 7 du funicule environ le double plus épais que longs, le 7<sup>e</sup> près de deux fois plus large que le 2<sup>e</sup>. Les deux premiers articles de la massue à peine plus longs qu'épais, le dernier de la massue un peu moins long que l'ensemble des deux précédents (un peu plus long chez *Arnoldi*). Thorax plus étroit que la tête. Dos un peu moins convexe que chez *Arnoldi*.

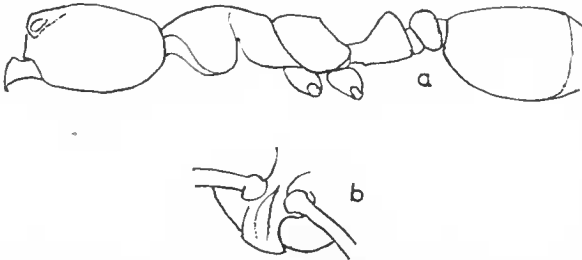


Fig. 4. — *Syllophopsis elongensis* Sants, ♂, a) profil, b) épistome vu de 3/4. (L'œil n'a pas été figuré.)

Face basale de l'épino-tum assez plane, bordée, plus longue que large et deux fois plus large derrière que devant, les angles subdentés. La face décline presque aussi longue que la basale, formant avec elle un angle de 140°. Pétiole triangulaire, un cinquième environ plus

long que haut, plus court et à sommet moins arrondi, que chez *Arnoldi*. Gstre court. Les métatarses postérieurs sont aussi longs que les tibias.

KÉNYA : mont Elgon, versant est, camp I, st. 13, 2.100 m., 1 ♂.

On ne connaît encore que quelques ouvrières de ce genre (5 espèces ou races décrites) du Congo, Natal et Transvaal.

#### *Monomorium (Xeromyrmex) subopacum* Sm. st. *bicolor* (Em.) Santschi

1927, Bull. Ann. Soc. ent. Belgique, LXVII, p. 244. — *M. bicolor* Emery, 1877, Ann. Mus. Civ., Genova, IX, p. 368. W. M. Wheeler, 1922, Bull. Am. Mus. Nat. Hist., XLV, p. 868.

ÉTHIOPIE MÉRIDIONALE : Nanoropus, bord du lac Rodolphe, st. 26, 565 m., 1 ♂.

Distribution géographique : cette espèce est répandue dans toute l'Afrique tropicale et subtropicale; la race *subopacum* au sud du Sahara, Soudan, bassin méditerranéen, Canaries.

#### *Solenopsis* sp.

ÉTHIOPIE MÉRIDIONALE : Nanoropus, bord du lac Rodolphe, st. 26, 1 ♀ à la lumière.

Voisine de *S. longiceps* Forel de Tunisie.

Distribution géographique : ce genre cosmopolite des régions chaudes et tempérées du globe est richement représenté dans l'Amérique du Sud. Il

le paraît moins en Afrique; mais comme il s'agit de formes très petites, hypogées, passant inaperçues ou négligées par les collectionneurs, je suppose que leur nombre réel est beaucoup plus grand qu'on ne le soupçonne.

**Crematogaster (Acrocoelia) castanea Sm., st. ferruginea (Forel)**

Emery, 1915, Boll. Lab. Zool. Gen. agrar. Portici, X, p. 12. ♂. — W. M. Wheeler, 1922, Bull. Am. Mus. Nat. Hist., XLV, p. 831. — *C. ferruginea* Forel, 1892, Mitth. Schweiz. ent. Ges., VIII, p. 353. — *C. tricolor* Gerst. st. *ferruginea* Santschi, 1912, Bull. Soc. ent. France, p. 413.

KÉNYA : mont Elgon, versant est, Suam fishing Hut, st. 34, 2.400 m., 2 ♀. Les épines de ces exemplaires sont légèrement plus longues que chez le type, pour le reste semblable.

Distribution géographique : Somalie, Abyssinie, Érythrée. Éthiopie méridionale : Galla Annia, Bahr el Ghazal. Mont Kénya, versant ouest, zone inférieure.

**Crematogaster (Acrocoelia) castanea Sm., st. inversa Forel, var. elgona, nov.**

♀. Long. : 3,6 mm. Très voisine de la var. *flaviventris* Santschi et surtout de la var. *mossamedana* Santschi dont elle diffère par sa couleur encore plus foncée; la tête et les appendices noirs, sauf le funicule et les tarsi brun jaunâtres, le thorax et pédoncule brun noir foncé, le gastre entièrement jaune ocre vif. Sculpture finement réticulée ponctué, sans ride, mais cependant distinctement plus longitudinale sur la tête. La carène mésonotale brièvement indiquée devant le segment. Épines longues comme environ deux tiers de leur intervalle.

KÉNYA : mont Elgon, versant est, camp. 1, st. 13, 2.100 m., 1 ♀.

**Crematogaster (Acrocoelia) foraminiceps (Santschi)**

*C. foraminiceps*, Santschi, 1912, Bull. Soc. ent. France, p. 412, ♀. — 1914, Voy. Alluaud et Jeannel, Afr. or., *Formicidae*, p. 89 ♀ ♀ ♂. — W. M. Wheeler, 1922, Bull. Am. Mus. Nat. Hist., XLV, p. 838.

KÉNYA : Nairobi, st. 2, 1.680 m. — Même origine que le type, lequel a aussi été trouvé au mont Kénya entre 2.200 et 2.400 m. et au bord de la rivière Amboni, 1.800 m., par Alluaud et Jeannel.

**Crematogaster (Acrocoelia) foraminiceps Santschi, var. mirmillo nov.**

Fig. 5. — ♀. Long. 4,8-5 mm. Cette variété est plus grande et la couleur est plus tranchée que chez le type. Tiers postérieur de la tête et les trois derniers segments du gastre noirâtre. Antennes, lobes frontaux, articulations

des fémurs, tibias et tarses d'un jaune roussâtre vif; base du gastre brun jaunâtre; le reste brun roussâtre plus foncé sur le dos du thorax. Tête plus fortement sculptée. Pour le reste, semblable au type.

KÉNYA : mont Elgon, versant est, Suam fishing Hut, st. 34, 2.400m, 1 ♂. C'est donc une variété locale subalpine comme le type.

**Crematogaster (Acrocoelia) Gerstaeckeri (D. T.), st. Sjöstedti (Mayr).**

*C. Sjöstedti* Mayr, 1907, in Sjöstedt. Kilimandjaro Meru Exp., 41, p. 17,

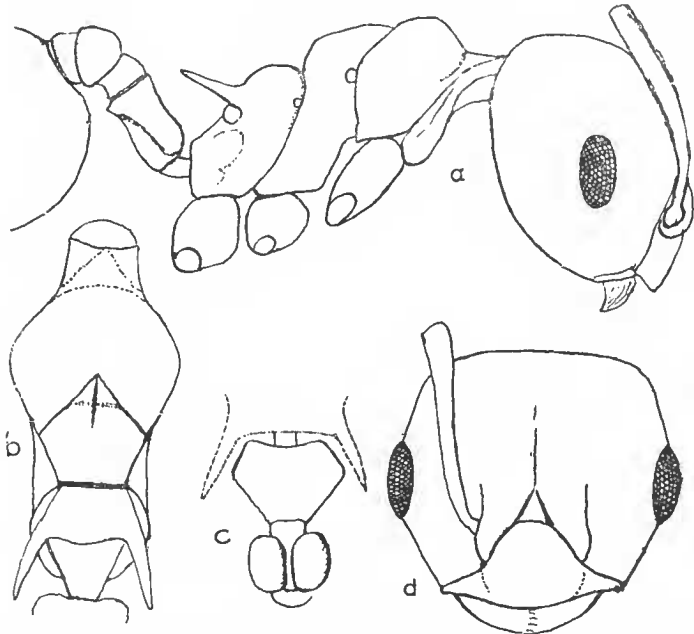


Fig. 5. — *Crematogaster (Acrocoelia) foraminiceps* Sants. v. *mirmillo* Sants, ♂, a) profil du corps, b) thorax vu de dessus, c) Pédoncule vu de dessus, d) Tête de face.

♀. — W. M. Wheeler, 1922, Bull. Am. Mus. Nat. Hist., XLV, p. 844. — *C. gallicola* ssp. *Sjöstedti* Forel, 1913, Ann. Soc. ent. Belgique, LVII, p. 124. — Santsci, Voy. Alluaud et Jeannel Afr. Or., Formicidae, p. 94, ♀.

KÉNYA : Thika Fall, Kikuku, st. 7, 1.700 m., 1 ♂.

Distribution géographique : Territoires du Tanganyika : Usambara, près de Tanga (localité type); Neumoschi, Kilimandjaro, 800 m. Le *Crematogaster Sjöstedti* n'est guère qu'une sous-espèce ou race du *C. Gerstaeckeri* Della Torre.



**Crematogaster (Acrocoelia) aegyptiaca** Mayr, v. **turkanensis** nov.

♀. Long. 4,5 à 6 mm. Voisine de la variété *robusta* Emery. Variant du brun roussâtre clair au brun rouge foncé, appendices plus clairs, gastre et souvent le pédoncule brun noirâtre. Quelques stries sur les joues et les fosses antennaires, le reste de la tête lisse, luisant, avec une fine ponctuation pilifère aussi espacée que la longueur de la pubescence. Thorax aussi faiblement strié que chez *robusta*; postpétiole presque lisse (assez fortement strié chez *robusta*).

Tête aussi longue que large ou un peu plus longue que large (plus large chez *robusta*). 2<sup>e</sup> et 3<sup>e</sup> articles du funicule pas plus longs qu'épais (un peu plus longs chez *robusta*). Scape dépassant à peine le bord postérieur de la tête (d'environ 1 fois 1/2 son épaisseur chez *robusta*). Thorax et pédoncule relativement plus étroits. Épines un peu plus courtes. Les côtés du pétiole sont plutôt parallèles qu'arrondis dans leur quart antérieur et moins divergents en avant. Le sillon du postpétiole plus faiblement indiqué devant, mais aussi échaneré derrière. Comparé à un exemplaire type de la variété *robusta* Emery provenant de Kerem.

KÉNYA : Désert du Turkana : Kalodeke, st. 22, 20 I-33, plusieurs ♀ dans un petit nid de carton sur un *Acacia*. Le *Crematogaster aegyptiacus* est représenté par plusieurs races et variétés. J'ai décrit des variétés d'El Goléa et de Laghouat, dans le Sahara. Une race existe dans l'Angola. L'espèce paraît préférer les régions sèches.

**Crematogaster (Atopogyne) Buchneri** Forel, var. **uasina** nov.

♀. Long. 5,6 mm. Noire ou noire brunâtre, base du gastre, massue antennaire, hanches et tarsi brun jaunâtre terne. Sillon mésoménotal profond. Épines épinoles plus longues que chez le type, presque comme les 2/3 de l'intervalle de leur base et assez divergentes. Une impression en V et convergeant en arrière sur le milieu de la face occipitale. Du reste, comme chez *Buchneri* Forel, fait passage entre celui-ci et *biimpressa* Mayr, et *clariventris* Mayr, avec la sculpture finement striée comme chez le type.

KÉNYA : Kitale, plateau de l'Uasin Gishu, st. 12, 2.400 m., un seul exemplaire ♀.

L'espèce est répandue dans le Benguela, le Congo belge et français. La race *clariventris* dans le Congo français, le Congo belge, Cameroun, Liberia et Uganda; c'est la première fois que cette espèce se trouve si à l'est.

**Crematogaster (Sphaerocrema) gambiensis** André,  
var. **longiruga** (Forel).

*Crematogaster gambiensis* v. *longiruga* Forel, 1907, Rev. d'Ent., Caen, XXVI, p. 140 ♀, ♀, ♂. Santsehi, 1914, Boll. Lab. Zool. Gen. agrar. Por-

tiei, VII, p. 346. — *Crematogaster gambiensis* W. M. Wheeler, 1922, Bull. Am. Mus. Nat. Hist., XLV, p. 846 (partim).

♀. Cette variété a les rides de l'épinothum allongées comme chez le type, ou parfois irrégulières faisant alors passage à la var. *transversiruga* Sants. Le pétiole, selon FOREL, paraît moins arrondi devant, mais cela varie suivant l'angle sous lequel on examine l'article. Elle diffère surtout par la couleur plus foncée, d'un jaune brunâtre, tandis que le type est d'un jaune rougeâtre plus vif. Le sillon promésonotal un peu plus accusé et la tête plus étroite chez les petits exemplaires. Elle paraît aussi plus luisante dans les parties lisses.

ÉTHIOPIE MÉRIDIONALE : Bourillé, bord de la rivière Omo, st. 28, 600 m., 7 ♀, ♂.

Distribution géographique : Kenya Colony : Rendile, mont Karoli (localité type de la var.); Nyiro. — Soudan Égyptien : Tsavo river (Dr. Bayer).

#### *Myrmecaria natalensis* Sm., v. *eumenoides* (Gerstaecker)

Santschi, 1924, Ann. Soc. ent. Belgique, LXIV, p. 145. — *Myrmecaria eumenoides opaciventris* var. *consanguinea* Wheeler, 1922, Bull. Am. Mus. Hist. Nat., XLV, p. 825 (partim).

KÉNYA : mont Elgon, versant est, camp II, st. 15, 2.470 m., 2 ♀.

Distribution géographique : Kenya Colony : Likoni; Tiwi; Gazi; rivière Ramisi; Blue Post Hotel, 1.500 m. — Rhodésie : Bulawayo, ♀ ♂ ♀.

#### *Ocymyrmex Robecchii* Emery

1892, Ann. Mus. Stor. Nat. Genova, XXXII, p. 114. ♀. — Menozzi, 1922, ibid., XLIX, p. 353, ♂.

ÉTHIOPIE MÉRIDIONALE : Bourillé, bords de la rivière Omo, st. 28, 4 ♂. — KÉNYA : monts Murueris dans le Turkana nord, st. 23, 800-1.000 m. 1 ♂. — Turkana, partie Sud, sable, st. 22, 2 ♂.

Distribution géographique : Somalie, Uebi et Obbia, ♀. — Érythrée : Kerem (Mancini).

#### *Cataulacus Jeanneli* Sants., st. *kenyensis*, nov.

Fig. 6. — ♀. Long. : 3,6 mm. Noire. Funicule, bouts des fémurs, tibias et tarsi jaune brunâtre. Tête et dos du thorax irrégulièrement ridés réticulés, les rides ont une tendance à l'allongement sur le front et surtout sur le dos du mésoépinothum où les anastomoses se raréfient beaucoup. Le fond de cette sculpture est presque lisse et assez luisant. Les côtés du thorax et le pédoncule striés en long. Le gastre est finement, densément, mais peu profondément réticulé ponctué et submat, avec quelques fines rides vers la base. Une pilosité courte tronquée sur le corps, avec quelques poils plus longs au bout du gastre.

Tête rectangulaire à peine plus longue que large, surtout dans le quart antérieur. Les yeux, grands, occupent plus du tiers moyen des côtés et sont un peu échancrés devant, par le bord supéro-antérieur du scrobe. Scape comprimé et coudé. Thorax un sixième plus long sans les épines, que large, les sutures dorsales effacées. Les côtés dentés. Épines mousses au bout, aussi longues que l'intervalle de leur base et un peu divergentes. Pétiole plus long que large, ridé en long sur sa face postérieure et ses côtés, appendiculés dessous. Postpétiole un peu plus large que le pétiole, plus ou moins ridé derrière. Gastre oblong, un peu échancré à la base.

Diffère de *Jeanneli* par sa tête plus large, le thorax plus court, la

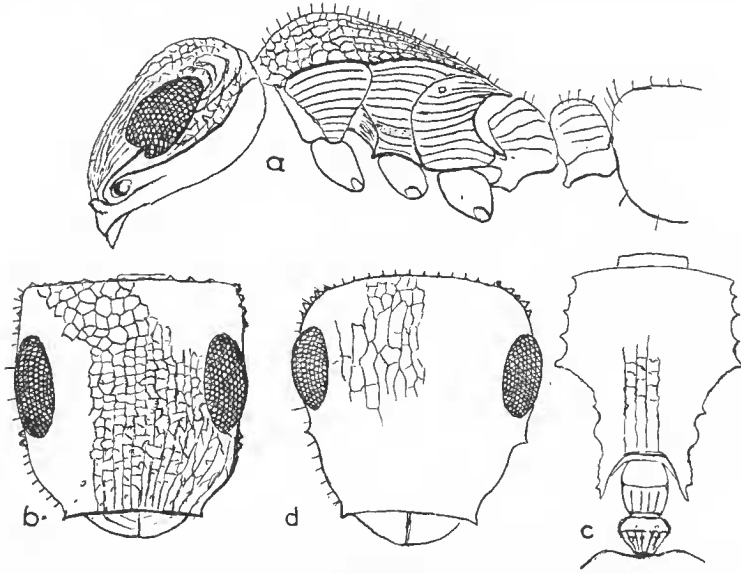


Fig. 6. *Cataulaeus Jeanneli* Sants. st. *kenyensis* Sants, ♂, a) Profil du corps, b) Tête de face, c) dos vu de dessus, d) *C. Traegaordhi* Sants. v. *ugandensis* Sants, ♂, tête.

sculpture moins fortement réticulée dans l'intervalle des rides et la taille plus grande. Chez la var. *aethiops* Sants., la sculpture fondamentale est encore plus accusée que chez *Jeanneli*, donc beaucoup plus que chez *kenyensis*, la pilosité est plus nettement renflée en massue et plus abondante. Le thorax un peu plus long et les épines plus larges et plus déprimées. La tête est presque aussi large que chez *kenyensis* avec d'aussi grands yeux.

Chez *C. Traegaordhi* Sants. et sa var. *ugandensis* Sants. (fig. 6d) la tête est plus large, plus arrondie derrière, les yeux plus petits.

KÉNYA : Nairobi, st. 2, 4.660 m., 2 ♂.

Distribution géographique : le *C. Jeanneli* a été capturé entre Tiwi et Gazi, à 20 km. au sud de Mombasa par Alluaud et Jeannel en 1911. La var. *aethiops* Santschi (1924, Rev. Zool. Afr., XII, p. 220) provient du Congo

belge : Kidada, Kitobola (Sehouteden) et Barrumba (Bequaert). Cette espèce fait partie d'un groupe riche en formes voisines ayant de fréquentes transitions et difficiles à identifier. L'étude nécessite un matériel plus complet et des descriptions, des photographies ou des dessins détaillés.

Subfam. **Dolichoderinae** Forel

**Tapinoma luteum** (Emery) Mayr

1907, Sjöstedts Kilimandjaro Meru Exp., 41, 8, p. 48, ♀. — 1912, Emery, Gen. Insect., *Dolichoderinae* p. 42. — 1914, Santschi, Voyage Alluaud et Jeannel Afr. Or., *Formicidae*, p. 418. — 1914 Med., Göteborgs Mus. Zool. Afd., III, p. 35. — 1915, Arnold, Ann. South African Mus., XIV, p. 152, ♀. — 1922, W. M. Wheeler, Bull. Am. Mus. Nat. Hist., XLV, p. 924. — *Technomyrmex luteus*, Emery, 1895, Ann. Soc. ent. Fr., LXIV, p. 43, ♀.

ÉTHIOPIE MÉRIDIONALE : Bourillé, bords de la rivière Omo, st. 28, plusieurs ♀ enrobés dans le masque dorsal d'une larve de Réduvide.

Subfam. **Formicinae** Wheeler

**Achantilepis capensis** Mayr, st. *canescens* Emery

1913, Reiehensperger, Zool. Jahr., Abt. Syst., XXXV, p. 187-189; 190-197; 198-215. — 1914, Santsehi, Voyage Alluaud et Jeannel, *Formicidae*, p. 124-126. — 1914, Boll. Lab. Zool. Gen. agrar. Portici, VIII, p. 398. — 1922, W. M. Wheeler Bull. Am. Mus. Nat. Hist., p. 216 et 926. — *Acantholepis capensis*, v. *canescens* Emery, 1897, Ann. Mus. Civ. Genova, XXXVIII, p. 16.

ÉTHIOPIE MÉRIDIONALE : Bourillé, bords de l'Omo, st. 28, plusieurs ♀ faisant partie du masque dorsal d'une Réduvide.

Abyssinie; du Niger au Congo; Haut Nil. Assez commune.

**Oecophylla longinoda** Latr., st. *claridens* Santsehi

1928, Rev. Zool. Afr., XVI, p. 244 ♀ ♀.

ÉTHIOPIE MÉRIDIONALE : Bourillé, bords de l'Omo, st. 28, plusieurs ♀.

Le type de cette variété est de la Côte-d'Ivoire. L'espèce est répandue, en plusieurs variétés, dans presque toute l'Afrique tropicale. Elle est remarquable par le fait qu'elle habite des nids de feuilles retenues par des fils de soie. Cette soie est tissée par les larves que les ouvrières promènent sur la face interne des feuilles pour y faire adhérer les fils pendant que d'autres ouvrières s'agrippent sur la face externe de façon à rapprocher les bords.

**Paratrechina longicornis** (Latreille)

Emery, 1925, Cat. Gen. Ins., *Formicinae*, p. 217, — *Formica longicornis* Latr., 1802, Fourmis, p. 113. — *Prenolepis longicornis* Roger, 1863, Verz. Formicid., p. 10.

ÉTHIOPIE MÉRIDIONALE : Bourillé, bords de la rivière Omo, st. 28, 600 m., 1 ♀.

**Camponotus (Myrmoturba) maculatus** Fabr., var. **erythraeus** Emery

1920, Bull. Soc. Ent. Ital., LII, p. 14.

ÉTHIOPIE MÉRIDIONALE : Bourillé, bords de la rivière Omo, st. 28, 600 m., 2 ♀, 1 ♂.

KÉNYA : Suam fishing Hut, mont Elgon, versant est, st. 34, 2.400 m., 1 ♂.

Le type unique, décrit par EMERY, est une ♀ major de Asmara, Érythrée. C'est donc avec doute que j'y rapporte l'ouvrière minor de Bourillé. Longue de 9 mm., elle a la tête beaucoup plus étroite que chez *maculatus aegyptiacus*. La tête, le thorax et les tibias sont roux brunâtre, le gastre maculé, comme *aegyptiacus*. Le mâle de la même localité est jaune avec le gastre brun, sauf la base, le bord postérieur des premiers segments et l'apex qui sont jaunâtres.

**Camponotus (Myrmoturba) maculatus** Fabr., st. **aegyptiacus** Emery

1915, Bull. Soc. ent. France, p. 79. — *C. (Tanaemyrmex) maculatus*, st. *aegyptiacus* Emery, 1925, Cat. Gen. Ins., *Formicinae*, p. 87.

♀. Légère variété à thorax un peu plus étroit et taches jaunes du gastre un peu plus petites.

ÉTHIOPIE MÉRIDIONALE : Bourillé, bord de la rivière Omo, st. 28, 1 ♀ (de 7 mm.).

KÉNYA : Lokitang, Turkana nord, st. 24, 750 m., 1 ♀. — Lodwar, Turkana sud, 600 m., 3 ♂ un peu plus étroits que chez *aegyptiacus*. — Égypte vallée du Nil.

**Camponotus (Tanaemyrmex) somalicus** (André)

Emery, 1925, Cat. Gen. Insect., *Formicinae*, p. 100. — *C. somalicus* André, 1887, Rev. d'Ent., Caen, p. 280. — *C. (Myrmoturba) somalicus* W. M. Wheeler, 1922, Bull. Am. Mus. Nat. Hist., XLV, p. 961.

Fig. 7. — ♀. Long. 9-10 mm., tête 2,2 mm., thorax et écaille 4,3 mm., seape 3,6 mm., tibias postérieurs 3 mm. Noire un peu brunâtre, mandibules et tarses brun rougeâtre. La tête est rétrécie derrière, le bord cervical confondu avec le bord postérieur comme chez *Tanaemyrmex* (chez la ♀)

(média) le bord postérieur de la tête est déjà distinctement plus large que le bord cervical). Pattes très comprimées. Les tibias ont une rangée d'aiguillons au bord postérieur. Chez l'♂' (média), le bord postérieur de la tête est déjà plus distinct, plus large que le bord cervical.

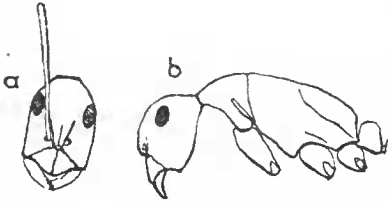


Fig. 7. — *Camponotus (Tanaemyrmex) somalinus* André, ♂, a) tête de face, b) tête et thorax de profil.

KÉNYA : Lokitang, Turkana nord, st. 24, 750 m., 1 ♀" ♀'.

Distribution géographique : Somalie ; Abyssinie ; Kenya Colony : Tavéta ; Tanganyika Territory : Tanga, Kilimanjaro. Deux variétés se trouvent l'une, *curtior* Forel, dans le sud de l'Abyssinie

et l'autre, *pattensis* Forel, sur la côte de l'Afrique Orientale : Ile Patta et Mombasa, et au Victoria Nyanza : Bukoba.

#### *Camponotus (Myrmoturba) Kersteni* (Gerstaecker)

1870, Archiv. Naturg., XXXVII, p. 355, ♀. — Santschi, 1914, Voyage Alluaud et Jeannel Af. Or., *Formicidae*, p. 131, ♀ ♀ ♂. — *Camponotus (Tanaemyrmex) Kersteni* Emery, 1925, Gen. Ins., *Formicidae*, p. 92. — *Camponotus (Myrmoturba) maculatus* ssp. *Kersteni* Forel, 1899, Ann. Soc. Ent. Belgique, XLIII, p. 309. — Wheeler, 1922, Bull. Am. Mus., XLV, p. 955.

KÉNYA : Kitale, Uasin Gishu, st. 12, 2.400 m., ♀. — Mont Elgon, Suani Fishing Hut, st. 34, 2.400 m., 2 ♀.

Le type est du Kilimanjaro, Alluaud et Jeannel l'y ont retrouvé vers 2.700 à 3.000 m.

#### *Camponotus (Myrmosericus) rufoglaucus* Jerd. st. *flavomarginatus* (Mayr)

Emery, 1895, Ann. Soc. ent. de France, LXIV, p. 48, ♀. — W. M. Wheeler 1922, Bull. Am. Mus. Nat. Hist., XLV, p. 968. — Emery, 1925, Cat. Gen. Insec., *Formicinae*, p. 106 (*flavomarginata*). — *Camponotus flavomarginatus* Mayr, 1862, Verh. zool. bot. Ges. Wien, XII, p. 664, ♀. — Menozzi, 1926, Boll. Soc. ent. Ital., LVIII, p. 38, ♀ ♀ ♂.

KÉNYA : mont Elgon, versant est, camp, I, st. 13, 2.400 m., 1 ♀ (sans tête). — ÉTHIOPIE MÉRIDIONALE, Nanoropus, bord du lac Rodolphe, st. 26, 565 m., 1 ♀.

Distribution géographique : Abyssinie : Harrar. — Érythrée : Keren. — Pays des Somalis. — Est Africain Portugais. Le type est de la Côte d'Or.

Cette race, avec plusieurs autres habitant l'Afrique, sont systématiquement rattachées au *C. rufoglaucus* des Indes. Le fait qu'il existe beaucoup plus de formes voisines de cette espèce en Afrique qu'autour de la forme typique asiatique, paraît indiquer une souche d'origine éthiopienne.

**Camponotus (Myrmisolepis) erinaceus (Gerstaecker)**

Santschi, 1921, Ann. Soc. ent. Belgique, LXI, p. 310. — Emery, 1925, Cat. Gen. Insect., *Formicidae*, p. 134. — *Camponotus erinaceus* Gerstaecker, Arch. Naturg., XXXVII, p. 355.

ÉTHIOPIE MÉRIDIONALE : Bourillé, bords de l'Omo, st. 28, 1 ♂ dans le masque dorsal d'un Réduvide.

KÉNYA : Nairobi, st. 2, 1.660 m., 1 ♂. — mont Elgon : versant est, Suam fishing Hut, st. 34, 2.400 m., 2 ♀, dont le gastre manque. Bien que capturées sans les ♂, je pense ne pas me tromper dans leur identification, mais je renonce à les décrire.

Distribution géographique : Kenya Colony : Monga (H. Piell); forêt de Nairobi, 1.700 m. (Alluaud et Jeannel). — Tanganyika Territory : Kilimanjaro, Kibosho, 1.400 m. (Alluaud); Kibonoto, 1.300 à 1.900 m. (Sjöstedt); Arusha (Decken, localité type). — Abyssinie : Arussi Galla; Ganale Gudda (V. Bottego).

**Camponotus (Orthonotomyrmex) sericeus (Fabricius)**

Forcl, 1914, Rev. Suisse Zool., XXII, p. 273. — Santschi, 1914, Voy. Alluaud et Jeannel Afr. Or., *Formicidae*, p. 134, ♂ ♀. — 1925, Rev. Zool. Afr., XIII, p. 267. — Emery, 1923, Gen. Ins., *Formicinae*, p. 125. — *Formica sericea* Fabricius, 1798, Suppl. Ent. Syst., p. 279, ♂.

ÉTHIOPIE MÉRIDIONALE : Nanoropus, bord du lac Rodolphe, st. 26, 585 m., 1 ♂.

Distribution géographique : Afrique tropicale, Soudan, Arabie, Hindoustan, Ceylan, Ile Maurice. — L'espèce n'est pas rare et comprend plusieurs variétés.